



Quatre Vaulx
Les Mouettes

ASSOCIATION QUATRE VAULX LES MOUETTES

LA GAZETTE DE L'ASSOCIATION

JANVIER
2026



**PRÉSENTATION
DES ADMINISTRATEURS**
P. 4

**LES PROJETS
DE L'ASSOCIATION**
P. 9

AU QUOTIDIEN
P. 15

une association
en mouvement

SOMMAIRE

ÉDITO PRÉSENTATION DES ADMINISTRATEURS

1. LES ACTUALITÉS

2. LES PROJETS DE L'ASSOCIATION

3. NOS SOUTIENS

4. AU QUOTIDIEN

NOS ÉTABLISSEMENTS



ÉDITO Gazette n°5



Trois « maîtres mots »

« ASSOCIATION »

« BÉNÉVOLAT »

« COMMUNICATION »

Tout d'abord, j'insisterai sur le «fait associatif» plus que jamais incontournable , c'est aussi un état d'esprit, un engagement

Le bénévolat constitue un réel «aiguillon» pour notre société

Le bénévolat n'est pas un produit mais un don de soi

Le bénévolat est un engagement personnel

La communication, nous devons élargir nos horizons, en communiquant plus et mieux

La communication un vecteur essentiel

Les faits marquants 2025 et l'actualité dans nos établissements font fréquemment l'objet d'articles de presse, ainsi que dans « La Gazette »

Parce que nos personnes accueillies et leurs familles comptent sur nous, nous devons être là !

Je vous souhaite en mon nom et celui du conseil d'administration, une très belle année 2026 pleine de beaux projets.

Hervé BOURGE, Président de l'Association

2026

Éditeur de la publication : Association 4 Vaulx Les Mouettes - Directeur de publication : Céline de Montigny, responsable développement, qualité - Nom et adresse de l'imprimeur : DIAZO, St malo
N°5 Janvier 2026 Biannuel, gratuit / tous droits réservés. Toute reproduction ou utilisation de l'ouvrage sous quelques formes et par quelque moyen électronique, photocopie, enregistrement ou autre que ce soit est strictement interdite sans l'autorisation de l'ASSOCIATION 4 VAULX-LES MOUETTES

PRÉSENTATION DES ADMINISTRATEURS

PRÉSENTATION DES ADMINISTRATEURS DE L'ASSOCIATION

Le **Conseil d'administration** est un lieu de gouvernance, d'échanges, d'anticipation, de pilotage, de contrôle. Il doit être le garant du projet associatif. Il doit être pluriel, à savoir composé de femmes et d'hommes. Certain(e)s connaissent très bien l'histoire de l'association et d'autres arrivent avec un regard neuf.

Le Conseil d'Administration est composé de 18 membres dont 6 issus des deux associations de parents et 12 de la société civile. La richesse de l'association provient des horizons différents de ces membres avec des compétences multiples.

Notre vocation : être au service des personnes accueillies et de leurs familles, sans oublier l'ensemble des salarié(e)s, est toujours la même et doit être largement partagée.

Le bureau de l'association a un rôle essentiel, celui d'exécuter les décisions de l'Assemblée générale et du Conseil d'administration.

Le bureau est renouvelé chaque année par le conseil d'administration à l'issue de l'Assemblée Générale. J'en ai pris la présidence en 2024 en toute conscience et responsabilité.

Hervé BOURGE, Président



M. Hervé BOURGE
Président



M. Philippe ARNOULD
Vice-Président



M. Michel LEMETAYER
Vice-Président



Mme Marie-Ange DAUCE
Trésorière



M. Dominique FRAYE
Administrateur



Mme Jeannette BROUARD
Administratrice



M. Pascal CONCERT
Administrateur



Mme Hélène CORDIER
Administratrice



Mme Mickaëlle PIEL
Administratrice



Mme Geneviève LE GUEN
Administratrice



Mme Edith MARION
Administratrice



M. Jean-Charles PERRIN
Administrateur

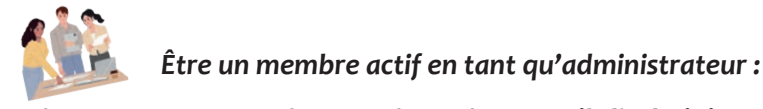
QUELQUES POINTS CLÉS :

L'objet de l'Association 4 Vaulx-Les Mouettes, défini dans ses statuts, est « la création, le soutien, le développement, l'administration et la gestion d'œuvres sociales et éducatives au profit de toute personne en situation de handicaps. Pour réaliser cet objet, l'association administre et gère des établissements et services à vocation médico-sociale, sociale, et d'économie sociale ».



Devenir Membre de l'Association :

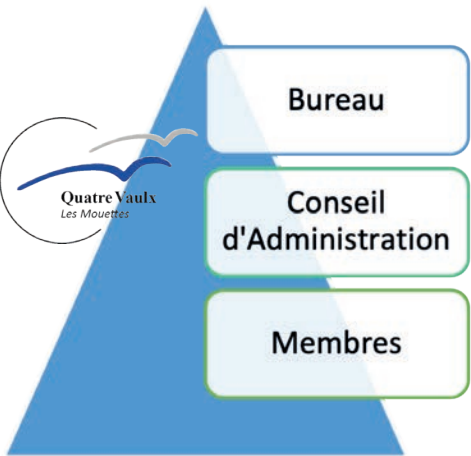
Cela symbolise l'engagement de la personne auprès de l'association. Pour devenir membre, il faut être en accord avec les statuts et faire acte de candidature, par écrit, au Président. Chaque membre s'acquitte d'une cotisation annuelle. Les membres sont élus pour 3 ans.



Être un membre actif en tant qu'administrateur :

Les administrateurs sont les membres du **Conseil d'Administration**. Cette instance met en œuvre les décisions prises par l'Assemblée Générale et supervise les activités de l'association, en assurant transparence et responsabilité. Ce Conseil est composé de 9 à 18 membres au plus.

Il est ouvert aux membres de l'Association à jour de cotisation, et aux membres des 2 associations de parents, dans la limite d'1/3 des sièges, soit 6 membres au maximum.



Les statuts de l'Association permettent de définir précisément les rôles spécifiques pour ce Conseil.

Le Bureau, structure resserrée émanant du Conseil d'Administration, comprend actuellement : un président (Hervé BOURGE), 2 vices présidents (Philippe ARNOULD et Michel LEMETAYER), une trésorière (Marie Ange DAUCÉ), et un-e secrétaire (poste vacant). Il constitue un "sous ensemble" du Conseil qui agit pour la gestion quotidienne de l'Association.

Les membres salariés du Conseil d'Administration : 2 élus du Conseil Social et économique participent au Conseil d'Administration, à titre consultatif. Il s'agit actuellement de Mme Laëtitia RICHARD (FAM des Rainettes) et de Mr Bertrand GENFEROUAS (Pôle Enfance et Adolescence).

Les membres élus au Conseil Départemental : Le Conseil Départemental peut se faire représenter par 2 conseillers départementaux (représentant les cantons d'implantation des établissements et services) et siège à titre consultatif.



Le Conseil d'Administration est renouvelé par tiers tous les ans lors de l'Assemblée générale.

Les personnes physiques ou morales intéressées pour rejoindre le Conseil d'Administration doivent transmettre leur candidature par écrit au président, au minimum 5 jours francs avant la date de l'Assemblée Générale ordinaire, qui a lieu tous les ans en Juin.

Devenir un Membre bienfaiteur :

La qualité de membre Bienfaiteur de l'association est accordée par le Conseil d'administration à des personnes physiques ou morales, auteur de dons ou de legs à l'association 4 Vaulx-Les Mouettes. Ces membres sont invités à titre consultatif à l'Assemblée générale ordinaire. Ils peuvent être invités à participer à certaines réunions du Conseil d'Administration.

Les Membres d'Honneur :

Le Conseil d'administration peut nommer toute personne physique ou morale qui, par son action ou ses activités, aura œuvré de façon exceptionnelle pour le bien de l'Association.

01 LES ACTUALITÉS

UNE NOUVELLE CLASSE À L'ÉCOLE PUBLIQUE ALBERT JACQUARD DE MATIGNON : L'UNITÉ D'ENSEIGNEMENT POUR LES ENFANTS POLYHANDICAPÉS

Depuis la rentrée de septembre, 4 enfants polyhandicapés du pôle enfance de St Cast sont accueillis tous les matins au sein de l'école Albert jacquard de Matignon. Ce 6 novembre dernier, cette « unité d'enseignement » a été officiellement inaugurée.

Les élèves de maternelle puis des classes CM de l'école primaire ont ouvert la cérémonie par 2 chants, dont un chant signé après avec leurs quatre nouveaux camarades. Le ruban tricolore a été coupé officiellement par les enfants, accompagnées de Frédéric Fabre, Directeur académique des services de l'Education Nationale.

Ce dispositif est le fruit d'une convention tripartite signée entre l'Agence Régionale de Santé (ARS), la Mairie de Matignon et l'Education Nationale, avec le soutien et l'expertise de l'établissement pour enfants et adolescents polyhandicapés du Pôle Enfance de St Cast. Ensemble, ces partenaires ont uni leurs efforts pour offrir aux enfants un cadre scolaire adapté, des espaces aménagés et partagés au sein de l'école, mêlant accompagnement éducatif et suivi médicosocial.

L'école maternelle, en partie réaménagée, permet ainsi de répondre aux besoins spécifiques des enfants : mobilier ergonomique, espace de motricité, matériel pédagogique adapté. Encadrés par Magalie Egrix, enseignante spécialisée, et des professionnels pluridisciplinaire de l'établissement pour enfants et adolescents polyhandicapés, Martin, Keylia, Mya et Naïm bénéficient d'un suivi personnalisé, favorisant leur progrès au quotidien.

Mr le Maire, Jean René Carfantan, a salué cette belle réussite collective. « Ce projet illustre la force du partenariat entre nos institutions. Grâce à cette nouvelle classe, nous affirmons que chaque enfant, quels que soient ses besoins, a toute sa place à l'école ».



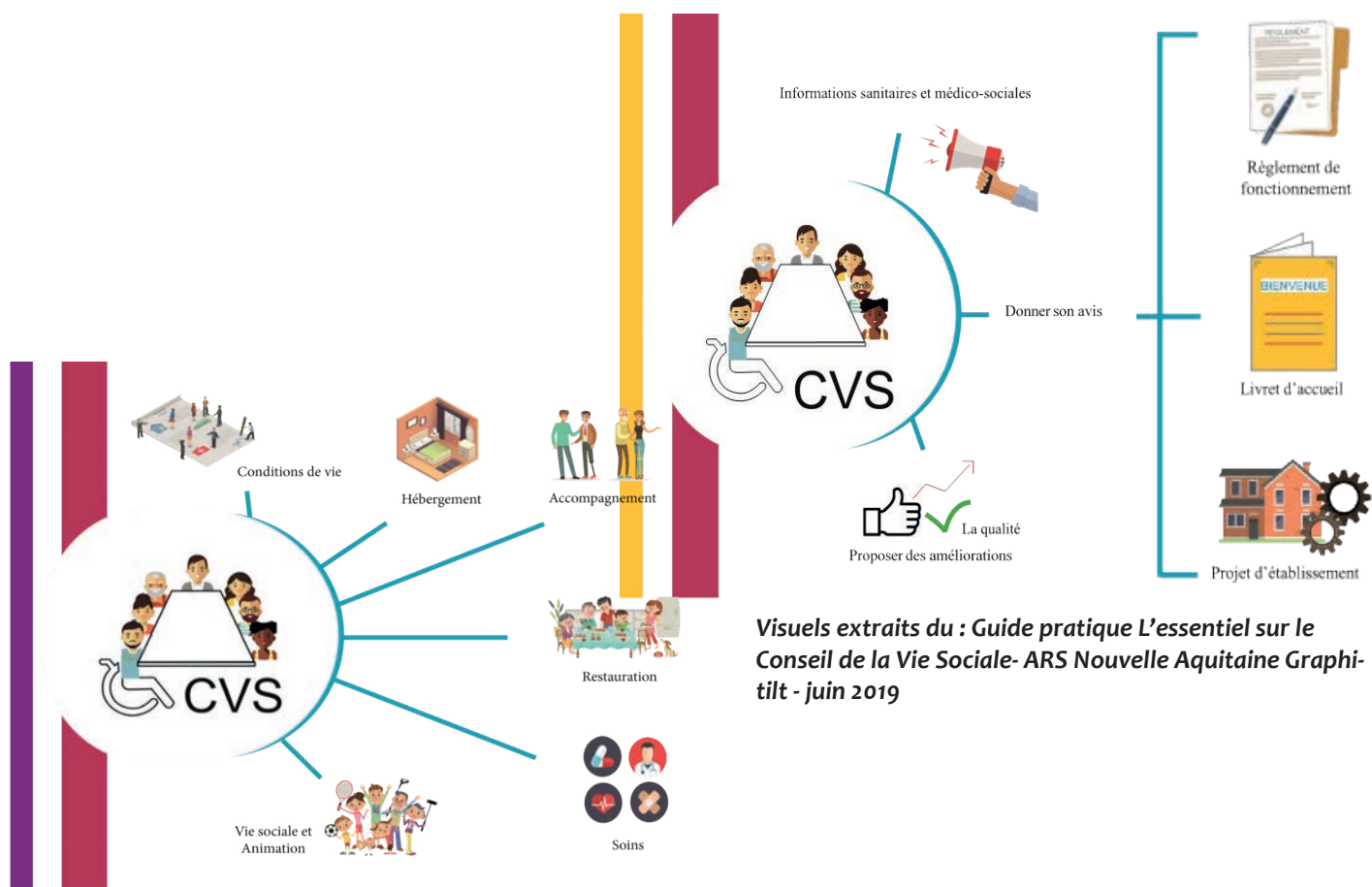
LE CVS - CONSEIL DE VIE SOCIALE

A l'Association 4 Vaulx-Les Mouettes, cette fin d'année 2025 et le premier trimestre 2026 sera marquée par les élections des Conseils de Vie sociale de l'ensemble de nos établissements et services. L'occasion de refaire le point sur cette instance participative.

Le CVS, ou « Conseil de la Vie Sociale », est une instance qui vise à associer les personnes accueillies au fonctionnement des établissements et services. Il est élu par les personnes accueillies. C'est un lieu d'expression qui permet aux personnes de communiquer et d'échanger sur l'ensemble de leurs conditions de vie, de soins et d'habitat. C'est un lieu d'écoute et de proposition, obligatoire depuis la loi du 2 janvier 2002 et précisé par le décret du 25 mars 2004.

Le CVS a pour but de renforcer le droit des personnes et de garantir leur participation dans les décisions qui les concernent.

Il est obligatoirement consulté sur le règlement de fonctionnement de l'établissement et du conseil de la vie sociale, le projet d'établissement et la démarche qualité.



Le CVS est constitué d'une majorité de représentants des personnes accueillies, de leurs familles ou représentants légaux.

Y sont aussi représentés : le personnel de l'établissement, l'organisme gestionnaire et la direction.

Chaque CVS décide du nombre de personnes à élire mais il comprend au minimum :

- 3 représentants des personnes accueillies ou accompagnées, ou leurs représentants légaux ou leurs familles ;
- 1 représentant du personnel ;
- 1 représentant de l'organisme gestionnaire.

Le CVS peut décider de convier la collectivité territoriale et d'y inviter d'autres personnes.

02 VIE DE L'ASSOCIATION

TÉMOIGNAGE D'UN PARCOURS PAR M. BERNARD BILY

Je m'appelle Bernard BILY, je souhaite vous raconter mon parcours dans l'association 4 Vaulx les Mouettes.

Je suis arrivé au Guildo à l'âge de 8 ans à l'IME. Ensuite, j'ai appris plein de choses avec les 4 Vaulx. J'ai beaucoup de souvenirs de l'atelier bois avec Jean Louis. J'ai fabriqué des meubles de cuisine, des planches à palets, des tables, j'aimais bien cet atelier. J'étais à l'internat pendant cette période. J'avais des copains et des copines, ça se passait bien.

J'ai aussi travaillé à l'atelier espaces verts avec Jean Marc. J'ai appris le jardin, j'ai appris à tondre la pelouse, à tailler les haies, passer la débroussailleuse. Parfois, les machines étaient en panne, Jean les réparait (c'était un bon mécano).

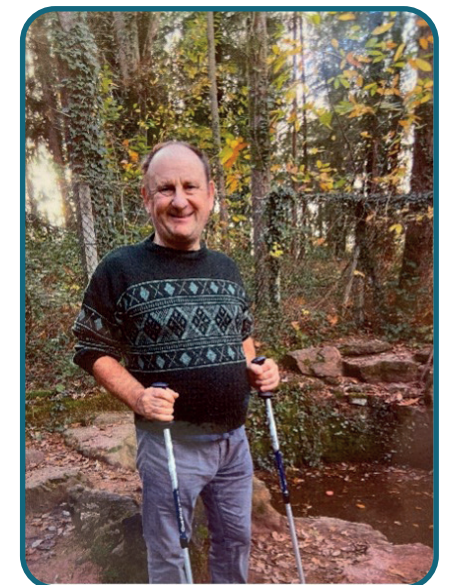
Ensuite, j'ai quitté le Guildo pour aller travailler au CAT à Corseul. Je suis allé à l'atelier terreau. Je faisais les palettes, je les déplaçais et je les filmais. J'ai eu un accident avec le tapis, j'ai perdu un petit bout de mon petit doigt, je suis allé à l'hôpital de Dinan, c'était difficile, j'ai eu la tête qui a tourné. J'aimais bien mon travail. Après, je suis allé aux espaces verts avec Fanny la monitrice et les moniteurs Stéphane, Jean-Paul, Thomas, Pierre, Pascale. Je suis resté plusieurs années, j'aimais aussi mon travail, tondre chez les clients à Dinan, à Pluduno, à Pleurtuit...

J'habitais à l'époque rue du Pont à Plancoët avant d'emménager au foyer Clairval.

... Est arrivé le moment de la retraite, je suis resté quelques temps au foyer Clairval, je ne travaillais plus et je m'ennuyais un peu.

Cela m'a pris du temps mais j'ai réfléchi et j'ai souhaité faire un stage au foyer de vie le Vaugourieux de Créhen. J'y allais en vélo depuis Plancoët. Une place au foyer de vie s'est libérée. J'ai visité avec ma mère et ma sœur, j'ai eu envie de venir au foyer.

Aujourd'hui, c'est bien pour moi, je suis tranquille, j'ai mon logement, les activités me plaisent, je suis heureux. J'ai hâte de découvrir le nouveau foyer à Matignon...



LES 20 ANS DU FOYER DE PLÉNÉE JUGON

20 ans, ça se fête et le foyer le Val Quiloury, de l'association Quatre-Vaulx - les Mouettes, n'a pas dérogé à la règle en organisant, vendredi, une journée festive et féerique ouverte aux familles, partenaires et amis, sur le thème les fées et de la forêt, inspirés par Brocéliande.

Une visite de l'établissement a permis de découvrir les différentes unités décorées, avec expositions photos, poteries, vidéos et créations artistiques. Une potion magique a précédé un après-midi animé par la Fangorn Tavern pour un spectacle musical et de feu !

Pour finir la journée en beauté, les résidents ont donné un spectacle de danse. Cet anniversaire est l'occasion de célébrer les talents, la créativité et les liens qui unissent résidents, équipes et proches depuis deux décennies, a expliqué Élise Guillouzic, directrice du pôle hébergement. C'est aussi le moment de mettre en avant l'humanité des accompagnants.



AGIR POUR LA BIODIVERSITÉ, C'EST AUSSI PENSER LOCAL À L'ESAT 4 VAULX-JARDIN

Nous avons eu le plaisir d'accueillir Camille Sérot, technicienne biodiversité au Parc Naturel Régional de la Vallée de la Rance - Côte d'Émeraude, venue nous accompagner dans une réflexion précieuse sur la gestion écologique de notre site.

Grâce à son expertise, plusieurs préconisations concrètes ont été proposées

- **Plantation d'arbres à essence locale** pour favoriser les écosystèmes adaptés à notre sol et notre climat
- **Installation de nichoirs** pour accueillir les oiseaux et petits mammifères
- **Création d'une mare** pour préserver la faune aquatique et les zones humides

Tout cela a été pensé en cohérence avec notre emplacement, notre orientation géographique et les spécificités naturelles de notre terrain. Un document complet nous a été remis, véritable feuille de route pour faire de notre jardin un refuge pour la vie sauvage.

Un grand merci à Camille et au Parc Naturel Régional Vallée de la Rance - Côte d'Émeraude pour leur engagement et leur accompagnement. À l'ESAT – 4 Vaulx – Jardin, nous cultivons aussi le respect du vivant.



03 NOS SOUTIENS

LE TRAIL KERMITHON



Des jeunes du pôle enfance des 4-Vaulx (auquel sera dédiée cette édition du Kermithon), accompagnés de Pierre-Gaël Mouzelard, directeur, de Romain Jaffrelot, président de l'amicale des sapeurs-pompiers et de Régis Bougeard, sapeur-pompier et organisateur.

Un Kermithon organisé par les Sapeurs-Pompiers de la Caserne de la Côte d'Émeraude :

Cette année encore, les sapeurs-pompiers de la caserne de la Côte d'Émeraude organisent l'épreuve sportive du Kermithon.

Cette nouvelle édition a eu lieu le dimanche 5 octobre, avec un départ de la caserne de Matignon pour rejoindre Saint-Cast-Le-Guildo (aller-retour).

« Trois parcours étaient possibles : 10 et 20 km pour le trail et une randonnée de 10 km.

Cette année, nous avons choisi de collecter des fonds au profit de l'établissement des 4-Vaulx », explique Régis Bougeard, organisateur et sapeur-pompiers.

Un grand merci pour leur soutien !

UN SÉJOUR AU ZOO DE BRANFÉRÉ FINANÇÉ AVEC LE SOUTIEN DU SUPER U DE MATIGNON



Saint-Cast-le-Guildo : une vente solidaire pour emmener des enfants polyhandicapés au zoo de Branféré

En avril dernier, un stand s'est tenu dans le hall de l'Hyper U de Matignon.

Cette vente de fleurs et chocolats a permis à quinze enfants polyhandicapés des établissements, soutenus par l'association, de s'évader de leur quotidien pour découvrir le zoo de Branféré, dans le Morbihan.

Un projet nécessitant un financement de 5 112 €.

L'opération a été un beau succès, le stand a été dévalisé en quelques heures.

Le magasin a offert les fleurs et les chocolats et a également doublé le montant de la somme obtenue grâce à ces ventes.

INAUGURATION DE LA SALLE SNOEZELLEN AU PÔLE ENFANCE AVEC LE SOUTIEN DU CMB

Notre salle Snoezelen avait 17 ans d'existence. Fortement utilisée, par tous les services, il était temps de lui donner un bon coup de fraîcheur.

Après une réflexion sur l'organisation et l'emplacement des salles de rééducations, nous avons installé la nouvelle salle snoezelen dans une pièce plus grande avec un sas d'entrée permettant aux jeunes de se préparer à y rentrer.

La rénovation a duré de mai à juillet, avec la rénovation de la salle (peinture, électricité, eau). La société PETRARQUE est venue installer l'ensemble des nouveaux modules de stimulations sensoriels en juillet sur 2 jours.

L'ensemble a coûté 21.050€ dont les caisses de solidarité des Crédit Mutuels de Bretagne des environs ont participé à hauteur de 16.733€ grâce à la persévérance et la pugnacité de Monsieur Alain Grall, que nous remercions pour son engagement.

La salle snoezelen est opérationnelle depuis le mois de septembre. L'espace favorise l'exploration sensorielle, elle va permettre d'éveiller l'ensemble des sens des enfants et adolescents (notamment l'ouïe, le toucher, la vue) mais aussi le vibratoire et le vestibulaire. Dans l'espace Snoezelen les jeunes vont être plus à l'écoute de leurs besoins et, de leurs émotions.



Les enfants lors de la sortie cet été au Zoo de Branféré



Temps fort du café entreprises

Le 21/11 dernier, le Pôle enfance et adolescence de St Cast organisait son « café des entreprises » : l'occasion de valoriser les entreprises partenaires qui accueillent régulièrement des jeunes du pôle pour des ateliers immersifs. L'objectif : offrir un moment de rencontres entre des entreprises engagées du territoire. Les jeunes ont ainsi pu partager leurs différentes expériences et remercier les professionnels qui les accueillent.

Les ateliers immersifs, c'est quoi ?

Une éducatrice technique spécialisée se rend avec 4 à 5 jeunes chaque semaine, sur 4 demi-journées, dans 4 entreprises différentes. (5 avec l'entreprise « les différents », sous la forme d'une journée par mois). Ces ateliers permettent une immersion en milieu professionnel, et la découverte de différentes tâches et métiers. Les entreprises partenaires La cuisine de mon père, ESAT 4 Vaulx, Joué club Quévert, Hyper U Plancoët, Biogroup Erquy, EMEIS Plancoët.

Des ateliers immersifs réguliers sont aussi mis en place avec les « Jardins du Montmarin » et l'Abbaye de St Jacut de la Mer. Ils ont aussi pu participer à l'évènement « Duoday » en partenariat avec la Mairie de St Cast Le Guildo.

Les jeunes interviennent sur différents supports de travail concrets proposés par l'entreprise et possibles pour le jeune. Le travail est accompagné ergonomiquement et les apprentissages accompagnés par l'éducatrice technique. Les liens avec ces entreprises sont conventionnés. Les jeunes accueillis sont en lien réguliers avec les responsables et les salariés, ce qui permet une interconnaissance.



Dans le cadre des DuoDay, entreprises, collectivités et associations, accueillent de personnes en situation de handicap pour permettre à chacun de découvrir un métier, un environnement professionnel et favoriser ainsi l'inclusion dans l'emploi. Le 20/11 dernier, 12 jeunes ont pu rencontrer leur tuteur d'un jour et découvrir différents services proposés par la collectivité : de l'accueil aux services techniques, au restaurant scolaire ou à l'EHPAD. Un grand merci à la Mairie de St Cast le Guildo pour l'organisation de cette journée riche en expériences, pour tous.

L'évènement s'inscrit dans le cadre de la Semaine Européenne pour l'Emploi des Personnes Handicapées (SEEPH).



4 AU QUOTIDIEN

FOYER DE VIE DE CRÉHEN : LA FÊTE DU FOYER

Fête au foyer de vie de Créhen

Le mercredi 10 septembre 2025, familles, résidents et professionnels se sont réunis autour d'un moment fort en émotion : une journée de fête pour célébrer les derniers mois passés dans le foyer de vie le Vaugourieux de CREHEN, avant un déménagement prévu en 2026 vers un nouveau lieu de vie à Matignon.



Plus qu'un simple bâtiment, ce foyer représente plus de trois décennies de souvenirs, d'engagements et d'évolutions.

C'est ici que des jeunes sont devenus adultes, que des familles ont donné de leur temps et de leur énergie dès 1992 pour embellir les lieux - rénovations, entretien du jardin, aménagements - dans un esprit collectif remarquable.

Pour cette journée particulière, les résidents et professionnels ont voté ensemble le thème de la fête : personnages de fiction, issus de l'univers du cinéma, de la bande dessinée, des livres ou des films culte. De nombreux invités ont ainsi eu le plaisir de croiser un héros de leur enfance ou un personnage bien connu.

La journée a été entièrement pensée et préparée par les équipes du foyer et les résidents, dans un esprit de partage, de joie et de convivialité. Jeux, animations, surprises et sourires étaient au rendez-vous, dans une ambiance festive, l'occasion de remercier tous ceux qui ont contribué à cette belle réussite.

DÉFILÉ DE MODE A LA SALLE DES FÊTES DE LANGUÉDIAS

Depuis deux ans, le foyer d'accueil médicalisé les Rainettes de Broons organise cet événement au sein de son établissement, mais l'espace étant limité, il ne pouvait pas impliquer d'autres partenaires pour se joindre à l'évènement. Aussi, le foyer a contacté l'équipe d'animation de l'institut médico-éducatif (IME) de Bel-Air pour travailler en commun sur ce projet, d'envergure !

C'est ainsi qu'il a été décidé d'organiser un défilé en commun et de plus grande ampleur. La commune de Languédias a prêté sa salle des fêtes, ce qui a permis d'inviter une dizaine de structures (établissement pour personnes âgées dépendantes, foyers de vie, maisons d'accueil spécialisées, établissements d'accueil médicalisés) et les élus. Les familles des résidents des deux établissements étaient aussi présentes. Cela ne représentait pas moins de 130 personnes réunis autour de cet événement du 5 novembre.

Ce projet est soutenu et perdure grâce à la participation et l'aide de bénévoles du Secours Catholique, qui nous ont fourni en tenues, ainsi que la Recyclerie de Broons pour quelques accessoires, la coiffeuse d'Yvignac la Tour, la boutique « Miss Fiesta » de Lamballe pour nos costumes de présentation et accessoires. Les équipes de professionnels ont assuré la préparation de la salle, les transferts et le suivi des mannequins et du défilé. Les décorations de la salle étant réalisées par les résidents. Chacun s'est donc impliqué pour le bon déroulement de ce moment.

C'est donc une trentaine de mannequins pour les Rainettes, et une quinzaine pour Bel-Air, qui ont défilé. Les mannequins ont passé un bon moment, fiers de défiler devant leur public.

Un goûter a ensuite été offert à tous avant le retour.



©Photo Ouest France

VISITE D'UN PONEY AU FOYER DES RAINETTES, LE 22 OCTOBRE

Kim, Poney de l'association « Les Animaux de Flo » était en visite au FAM, le mercredi 22/10 dernier.

Il a été l'objet de toutes les attentions, car depuis le début d'après-midi, les résidents attendaient avec impatience la venue de Kim.

Il s'est un peu fait attendre, car une fois à la porte de l'établissement, il n'a voulu entrer. Ce sont donc les résidents qui sont sortis à sa rencontre. « Kim est un poney de 27 ans qui a son petit caractère », assure sa propriétaire.

Floriane Guyomar, de Pommeret est professeure des écoles et en 2022, elle a décidé de se former à la médiation animale, qu'elle propose le mercredi et le samedi, et pendant les vacances.

« J'ai toujours été passionnée par les animaux. Un jour, je suis allée avec ma classe voir des animaux et j'ai vu certains de mes élèves, habituellement très réservés, avoir des yeux qui pétillent. C'est ce qui m'a incitée à me lancer en créant mon association, nommé « Les Animaux de Flo ». Les résidents des Rainettes ont en tout cas fortement apprécié cette visite, initié par Camille, l'animatrice, qui a eue l'idée de cette venue.

Merci à Kim et à Floriane !



LES APPRENTIS JOURNALISTES AU FOYER DE VIE DE PLÉNÉE-JUGON



Durant 2 jours pendant les vacances de la toussaint, Johanna, Mathis, Perrine, Michel, 4 résidents du foyer de vie du Val Quiloury, ont découvert le métier de journaliste.

Pour cela, avec des adolescents du canton de Plénée-Jugon, encadrés par Anne et Elodie, 2 journalistes, ils sont allés interviewer des enfants du centre aéré, et des résidents du foyer logement et de l'EHPAD de Plénée-Jugon.

Le lundi, en bon journaliste, ils ont questionné les enfants pour savoir ce qu'ils aimeraient faire plus tard comme métier.

Ensuite, ils sont allés à la rencontre des personnes âgées, afin de les questionner sur leurs anciens métiers et sur les regrets qu'ils ont pu avoir de ne pas faire le métier de leur rêve.

Pour cela chacun leur tour, ils ont appris à poser des questions, à filmer, ou enregistrer la voix des personnes interviewées.



Le mardi, ils ont appris à faire un reportage comme à la télévision et un reportage comme à la radio, à la médiathèque de Plénée-Jugon.

Cela leur a demandé beaucoup d'efforts et de concentration, mais ils ont adoré pouvoir passer ce moment avec les enfants et les personnes âgées, ainsi que partager 2 jours, le temps des repas, ainsi que des jeux avec les adolescents.

Leur travail a été diffusé le vendredi 14 novembre, à 18h, à la médiathèque de Plénée-Jugon.



LA MÉDIATION ANIMALE AVEC WILO AU FOYER DE VIE DE PLÉNÉE-JUGON

Nous vous présentons Wilo, chien accompagnateur, en très bonne compagnie

La médiation animale apparaît comme un outil complémentaire des activités proposées au sein du foyer de vie, qui s’inscrit dans notre mission qui vise à favoriser le bien-être, l’autonomie et l’inclusion sociale des résidents du foyer.

Depuis maintenant plusieurs mois (novembre 2024 à juin 2025), j’ai commencé à proposer des temps partagés avec mon chien, Wilo, un pomsky âgé de 2 ans.



Les premières observations témoignent d’un réel engouement et de bénéfices chez plusieurs résidents : apaisement, valorisation de l’estime de soi, expression des émotions, et développement des interactions sociales.

Wilo vient le jeudi en semaine 3, nous avons renommé une activité « balade Wilo » pour le calendrier de l’année 2025. Je suis accompagnée de Myriam pour cette activité (elle a, pendant plusieurs années, accompagné les résidents à la SPA pour qu’ils puissent promener les chiens présents sur place).

L’ensemble des résidents du foyer peut être concerné. La participation se fait sur la base du volontariat et de l’accord des équipes éducatives, en tenant compte : du souhait du résident, des éventuelles contre-indications médicales (phobies, allergies), de la capacité du résident à interagir de façon sécurisée avec l’animal.

A partir de ses 5 mois et jusqu’à ses 1 an et demi Wilo a bénéficié d’une formation avec des cours hebdomadaires chaque samedi matin, ce qui garantit un comportement adapté et serein en collectivité. Wilo est un chien sociable et patient. Il apprécie qu’on soit tactile avec lui. L’attention que les résidents lui apportent lui procurent du plaisir et il est demandeur pour jouer. Il s’est aussi vite habitué à la présence d’adultes en situation de handicap. Il n’est pas brusque avec les résidents et ne présente donc pas un danger pour eux.



Il est suivi régulièrement par un vétérinaire (à Bécherel) et est à jour de l’ensemble de ses suivis préventifs. En déplacement il est sécurisé grâce à une attache ceinture homologuée, ce qui lui permet d’aller se promener avec les résidents en partant en trafic. Il porte en permanence un harnais avec son prénom et mes coordonnées téléphoniques assurant la responsabilité en cas d’incident ou de perte. A savoir que Wilo peut faire des petites journées (7h30/12h30) comme des plus longues sur certains week-ends (14h/22h).

Les ressentis des résidents par rapport à l’arrivée de Wilo au foyer sont les suivants :

- « Je suis content de voir Wilo me réveiller le matin, c’est drôle » Flavien.
- « J’aime bien le promener » John.
- « J’aime bien le caresser, faire des câlins » Frédéric.
- « J’aime jouer à la balle avec Wilo » Cyrille.



La médiation animale s’inscrit pleinement dans une démarche bienveillante. Elle vise à enrichir l’accompagnement des résidents. Ce projet, simple à mettre en œuvre et respectueux de l’animal, offre des perspectives intéressantes pour les résidents de notre établissement.
MORELLEC Laure, éducatrice spécialisée, coordinatrice du projet éducatif.



SOUTENIR NOTRE ACTION

L’Association des 4 Vaulx-Les Mouettes, c’est un projet sur un territoire, une action locale avec des acteurs de proximité. Nous nous engageons auprès de nos soutiens à faire part de l’impact des projets en vous transmettant une information détaillée, en vous invitant à des événements ou tout simplement, en se rencontrant pour échanger.



Contactez-nous pour toute demande ! asso@4vaulx-mouettes.com



BON DE PARTICIPATION – ANNEE 2026

A retourner à l’adresse suivante :
Association Quatre Vaulx – Les Mouettes
Les Quatre Vaulx - BP 3 - 22380 SAINT-CAST LE GILDO

NOM _____ PRENOM _____
ADRESSE _____
CODE POSTAL _____ VILLE _____
Vous adresse un Don de _____ EUROS Par :

☐ Chèque à l’ordre de : ☐ Virement : Domiciliation CCM MATIGNON
Association « Quatre Vaulx – Les Mouettes » IBAN FR76 1558 9228 2200 2998 1054 154 / BIC CMBRFR2BARK

Pour tout don reçu avant le 31 décembre 2026, un reçu fiscal vous sera adressé début 2027.
Dans le cadre du RGPD, vous pouvez contacter le Délégué à la Protection des Données de l’Association 02.96.41.25.20 pour exercer vos droits ou pour toute question sur le traitement de vos données personnelles.

Afin de pouvoir communiquer, nous vous remercions de nous confirmer vos coordonnées

Mme/M _____
Adresse postale _____

Tél : _____ Adresse mail : _____
Nous collectons ces données afin de vous adresser par courrier ou par mail votre reçu fiscal.



NOS ÉTABLISSEMENTS



DIRECTION GÉNÉRALE - St Cast le Guildo - 02 98 41 25 50

IME DES 4 VAULX - St Cast le Guildo - 02 96 41 04 61

SESSAD - Lamballe - 02 96 31 12 79

ESAT 4 VAULX-JARDIN - Corseul - 02 96 82 70 71

SAVS - Plancoët - 02 96 89 40 20

FAM LES RAINETTES - Broons - 02 96 84 78 00

SEAPH - St Cast le Guildo - 02 96 41 04 61

CEE DE BEL AIR - Languédias - 02 96 27 61 68

RÉSIDENCE CLAIRVAL - Plancoët - 02 96 89 40 20

SATRA - Corseul - 02 96 82 70 71

FOYER DE VIE LE VAUGOURIEUX - Créhen - 02 96 84 13 41

FOYER DE VIE LE VAL QUILOURY - Pénée Jugon - 02 96 31 80 80

EQUIPE RESSOURCES EPILEPSIES - Rennes - 02 99 60 04 06