



Quatre Vaulx
Les Mouettes

ASSOCIATION QUATREVAULX LES MOUETTES

LA GAZETTE DE L'ASSOCIATION

JUIN 22

**LE PROJET
ASSOCIATIF P.6**

AU QUOTIDIEN P.9

DOSSIER THÉMATIQUE

**LA SCOLARISATION
DES ENFANTS EN
SITUATION DE
HANDICAPS P.17**

SOMMAIRE

- 03** Éditos
- 04** Les actualités
- 06** Le projet associatif
- 08** Nos projets
- 10** Les associations de parents
- 11** Au quotidien
- 17** Le dossier thématique

NOS ÉTABLISSEMENTS



Tous droits réservés. Toute reproduction ou utilisation de l'ouvrage sous quelque forme et par quelque moyen électronique, photocopie, enregistrement ou autre que ce soit est strictement interdite sans l'autorisation de l'ASSOCIATION 4 VAULX LES-MOQUETTES.



ÉDITO



L'Association Quatre Vault – Les Mouettes a décidé de se lancer dans l'édition d'un journal périodique avec pour objectif de faire connaître les activités et l'ensemble de ses composantes : résidents, parents, associations de parents, personnel, instances, donateurs ...

Autant de personnes et de structures qui forment en quelque sorte une communauté d'intérêts au service de l'Association sans être nécessairement informés de ce qui en constitue la vitalité que ce soit en matière de fonctionnement des établissements et des services, des décisions et des projets arrêtés par les structures administratives, des actions menées par les associations de parents des résidents.

L'activité de l'Association qui se déploie sous de multiples facettes au service des personnes fragiles mérite d'être connue.

En outre, un tel journal pourra servir de lien entre toutes les personnes qui œuvrent pour l'Association. A l'heure de la prédominance du numérique, un journal associatif a-t-il encore sa place ? Il semble qu'un article imprimé se grave plus facilement dans notre esprit. A ce titre, son lancement paraît justifié. Je vous souhaite une lecture agréable et fructueuse du premier numéro de ce journal qui, je l'espère, aura une longue vie.

**Le Président,
Alex COLLIN**



Ce projet de revue associative est souhaité depuis longtemps et c'est avec plaisir que paraît ce 1er numéro.

Au regard des 2 années qui viennent de s'écouler, il nous semble encore plus essentiel de mettre du lien entre toutes les parties prenantes de l'Association : les personnes accompagnées bien évidemment, leurs proches parents ou aidants, les administrateurs bénévoles, les professionnels, les donateurs et adhérents de l'Association, nos partenaires, etc.

Ce 1er numéro met donc l'accent sur les orientations de notre nouveau projet associatif pour les années 2022 à 2026, sur nos projets immobiliers en cours ou à venir, sans oublier de mettre en valeur des actions du quotidien organisées sur les établissements au cours de ces derniers mois. Nous souhaitons aussi que cette gazette permette de porter un regard particulier sur certains thèmes relatifs à la place des personnes en situation de handicap au sein de notre société. Ces dossiers thématiques permettront d'apporter une information aussi claire que possible à chaque lecteur. Je remercie les personnes qui ont participé à la rédaction de ce 1er numéro, encourage chacune et chacun à nous faire part de leurs idées pour les prochains, et souhaite longue vie à La Gazette. Bonne lecture à toutes et tous.

**Le Directeur Général
Lionel BRUNEAU**

D1 LES ACTUALITÉS

LES RÉSIDENTS DU PÔLE ADULTE SENSIBILISÉS AU DROIT DE VOTE

Les professionnels de chaque site du pôle adultes se sont mobilisés durant plusieurs semaines afin de préparer les résidents des foyers de vie et d'hébergement au vote lors des élections présidentielles : mise en place d'ateliers d'instruction civique, sensibilisation au droit de vote, démarche d'inscription sur les listes électorales, etc... Des outils pédagogiques ont été spécifiquement mis en place en vue de faciliter la compréhension des programmes des candidats et ainsi favoriser l'exercice du droit de vote. Le jour « J », les professionnels ont accompagné les résidents dans leurs déplacements puis leur ont permis d'assister à la diffusion télévisée des résultats.



RENOUVELLEMENT DES CONSEILS DE VIE SOCIALE

L'ensemble des conseils de vie sociale (CVS) des établissements et services de l'association ont été renouvelés. Le CVS est un lieu d'échange et d'expression, d'écoute sur toutes les questions intéressant le fonctionnement de l'établissement, qui doit favoriser la participation des usagers. Il est donc impliqué dans l'organisation intérieure et la vie quotidienne, les activités, les projets de travaux et d'équipements, les locaux collectifs, l'entretien des locaux, mais également pour tout ce qui concerne l'animation de la vie institutionnelle et les mesures prises pour favoriser les relations entre ces participants.



UN NOUVEAU SITE WEB

Le site internet de l'association est en ligne depuis bientôt 4 ans. Il devenait nécessaire de l'actualiser afin de moderniser son aspect graphique, mais aussi et surtout de renforcer ses fonctionnalités. Une partie de l'équipe du siège s'est donc formée. Un travail de mise en forme et d'ajouts de contenus permet aujourd'hui la mise en ligne du nouveau site. A nous de le faire vivre pour rendre visible les actions et partenariats menés au sein de l'association !



PROJET ASSOCIATIF : LES PREMIÈRES BRIQUES

2021 marque la fin du précédent projet, point d'étape pour engager une nouvelle réflexion sur les actions portées par l'Association 4Vaulx Les Mouettes. Le 24/02 dernier, un séminaire a réuni administrateurs, cadres de direction et représentants des salariés (dont les membres des Conseils de Vie sociale) afin de réfléchir ensemble aux valeurs partagées et aux projets que nous souhaitons porter.

Véronique DORVAL, (Directrice adjointe URIOPSS Bretagne) nous a accompagnée sur cette journée. Elle témoigne : « Ce séminaire qui se déroulait un jour bien triste, celui du début de la guerre en Ukraine, m'a remis du baume au cœur. Ce fut un réel plaisir d'animer cette journée rassemblant 60 personnes venant de différents horizons, toutes motivées, réactives et fraternelles. La synthèse des échanges réalisée à la suite confirme la richesse des débats.



Celles et ceux qui ont participé à cette journée retrouveront dans le projet associatif actualisé le fruit de leurs contributions. Un vrai travail participatif porteur de sens et de projets pour l'avenir !»

Cette journée a également été mise en dessins grâce à la créativité d'Agnès PAYRAUDEAU (illustratrice pédagogique-facilitatrice graphique, PIC & pic), qui tout au long de la journée, a su mettre en avant tous les échanges des participants. Ses illustrations témoignent des réflexions engagées par les participants autour des 3 thèmes de l'autodétermination, la transformation de l'offre et la société inclusive.



NOUVEAU DIRECTEUR POUR LE PÔLE ENFANCE CAPM

Bienvenue à Pierre Gaël MOUZELARD, nouveau directeur du pôle enfance de St Cast depuis le 01/04/2022 dernier. Il succède à Solenn CERON HERVE. Ses premiers retours : « Bonjour, je m'appelle Pierre-Gaël Mouzelard, j'ai 37 ans. Je suis le nouveau directeur du CAPM depuis le 1er avril dernier.

J'ai une formation d'assistant social, j'ai travaillé en Belgique comme ASS et éducateur en pédopsychiatrie, ensuite en France comme coordinateur en foyer d'hébergement et enfin comme chef de service en IME, SEAPH et SESSAD à La Passagère sur St-Malo. Diplômé depuis peu comme Dirigeant de l'Economie Médico-Sociale, je reprends la direction du CAPM avec la volonté de me mettre au service des enfants et des jeunes accompagnés selon leurs besoins.

J'ai eu la chance de participer et développer un dispositif sur St-Malo pour les jeunes de La Passagère. Avec le soutien associatif et en collaboration avec l'ensemble des professionnels, ma volonté, ma détermination et mon engagement iront dans le même sens au CAPM, à condition que cela ait du sens pour les jeunes, les familles et les professionnels. Je tiens déjà à remercier chacun pour l'accueil que j'ai pu recevoir dès les premiers instants de mon arrivée »

02 LE PROJET ASSOCIATIF



La journée du 24 Février dernier a constituée une 1ère étape, en partant du socle du précédent projet associatif réalisé en 2016.

Ce travail participatif a été l'occasion de réaffirmer les fondamentaux de l'Association que sont notamment, le statut non lucratif, les valeurs et l'éthique d'action.

NOS VALEURS



RECONNAISSANCE

C'est considérer chaque personne, au sein du groupe et individuellement, la prendre en compte dans sa globalité avec son potentiel, son histoire, ses difficultés et son parcours.

Engagement

C'est défendre des choix sociétaux, promouvoir les intérêts et les droits des personnes plus vulnérables, avoir de l'enthousiasme, partager, prendre position, décider pour l'intérêt général. C'est aussi tenir dans le temps.

Ouverture

C'est à la fois faire ensemble au sein de l'Association et agir avec d'autres au sein d'un réseau et en partenariat, sur la base de complémentarités et de valeurs communes. C'est, au niveau individuel et collectif, apprendre à se connaître, à vivre ensemble, à s'ouvrir aux autres, à partager son expérience, échanger, en vue d'améliorer la qualité de l'accompagnement et l'inclusion des personnes.

NOS ACTIONS

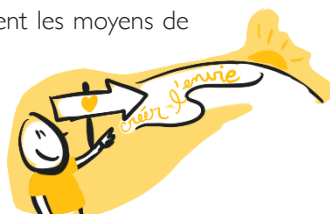
MENER UNE ACTION ORIENTEE VERS LE BIEN COMMUN ET L'INTERET GENERAL

Convaincue que la solidarité rend plus fort collectivement et individuellement, l'Association promeut la mutualisation des forces individuelles, l'entraide dans un esprit de confiance, afin de progresser pour le bien-être et l'épanouissement des personnes.



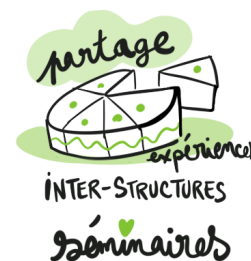
DEVELOPPER LA CAPACITE D'AUTODETERMINATION DES PERSONNES

Convaincue que la participation des personnes aux décisions qui les concernent est essentielle, l'Association entend qu'elles aient les moyens de faire des choix.



TRANSFORMER ET ADAPTER L'OFFRE DE L'ASSOCIATION

La transformation de l'offre médico-sociale vise à la sécurisation des parcours des personnes, quel que soit le lieu de vie. Cela s'inscrit dans un mouvement visant à adapter l'accompagnement aux besoins et aux demandes de la personne tout au long de sa vie et de son parcours.



AGIR POUR UNE DÉMARCHE PLUS INCLUSIVE

L'inclusion, c'est l'accès de tous au droit commun dans les respects des droits fondamentaux dont la liberté de choix.



D3 NOS PROJETS

Plusieurs projets immobiliers sont en cours au sein de l'association. Le journal sera donc l'occasion de suivre l'avancée des différents projets.

RECONSTRUCTION DU FOYER DE VIE DE CRÉHEN À MATIGNON

Pour rappel, ce projet concerne la reconstruction du Foyer de vie de Créhen sur une base de 24 places d'hébergement et 4 places d'accueil de jour, la création de 12 habitats regroupés pour personnes âgées ainsi que la construction de 12 habitats inclusifs pour personnes en situation de handicap. Le permis de construire a été déposé au second semestre et nous avons obtenu son accord début 2022. Les travaux démarreront au dernier trimestre 2022.

L'association a fait le choix de faire appel à un organisme extérieur « Finances et territoires » pour rechercher des compléments de financement (en complément des subventions obtenues en 2020 par le Conseil Départemental).



CONSTRUCTION D'UN PÔLE MÉDICO-SOCIAL ET DE LOCAUX (SATRA ET ESAT)

Le projet de pôle médico-social de Corseul a beaucoup évolué depuis le départ. Le permis de construire a été accordé et l'appel d'offre s'est finalisé en fin d'année. Les travaux sont démarrés et devraient se finaliser au 1er trimestre 2023. Nous avons obtenu une enveloppe complémentaire de la part de l'ARS de 210 000 €.



MISE AUX NORMES ET EXTENSION DU CENTRE POUR ENFANTS ÉPILEPTIQUES DE BEL AIR.

Ce projet concerne principalement le redéploiement des locaux, la rénovation et l'isolation thermique des espaces « ateliers et classes » ainsi que la construction de 3 studios d'autonomisation par extension d'une unité de vie.

Les travaux ont démarré en juin 2021 et devrait être finalisés fin du 1er semestre 2022.



D 4 LES ASSOCIATIONS DE PARENTS

ASSOCIATION DE PARENTS DES QUATRE-VAULX

Créée en 1999, cette Association a son siège social à Matignon.

Elle a pour but de :

- Défendre les intérêts de nos enfants en situation de handicap,
- Apporter une aide matérielle dans leur vie quotidienne au sein des établissements pour satisfaire des besoins nécessaires à leur épanouissement et à leur intégration,
- Permettre la communication entre les familles.

L'Association regroupe les familles des enfants accueillis au :

- CAPM de St Cast (IME-SEAPH-SESSAD)
- Foyer de vie de Créhen
- Foyer de vie de Plénée Jugon
- ESAT de Corseul et le SATRA
- CHAS de Plancoët



Chaque année nous finançons des sorties, des activités, du matériel éducatif et ludique selon les besoins recensés dans tous les établissements. Pour ce faire nous devons organiser des manifestations (loto – fest deiz - marché de Noël). Depuis la crise sanitaire nous n'avons pu réaliser que le marché de Noël mais nous espérons faire plus cette année.

L'ASSOCIATION DE PARENTS AFPE

En avril 2018, les associations de parents de l'établissement de Bel Air (APEBA) et du foyer de Broons (APB) fusionnaient pour donner naissance à une nouvelle association, afin de représenter non seulement les parents mais également toutes personnes solidaires avec les usagers des deux établissements de Languédias et de Broons.

Cette nouvelle association a pour nom AFPE (Association des Familles de personnes avec Epilepsie) et dispose de deux sièges de représentation au sein du conseil d'administration des Quatre Vaulx, actuellement occupé par Olivier MAGNAN (représentant l'IME) et prochainement par Mickaëlle PIEL (représentant le FAM). Cette association a pour principaux objectifs de défendre les intérêts collectifs et particuliers des usagers des deux établissements et d'apporter un soutien financier à des projets comme ce fut le cas en 2017. En effet l'AFPE avait participé financièrement au projet du livre « Grandir, toute une histoire » mené par Régine POILVE et Virginie LAGUITTON de l'IME. Ce fut une très belle réussite par laquelle les jeunes de l'IME évoquaient leur quotidien. L'épisode de crise sanitaire du COVID a mis à mal l'activité de cette association mais l'avenir est porteur d'espoir.



Coordonnées de la présidente :

Mme DAUCE Marie Ange

11 rue du heume / 22550

MATIGNON

Tél : 06 72 01 73 23

Email : ama.dauce@wanadoo.fr



D5 AU QUOTIDIEN

LES "PRINTANIERES DE L'ESAT"

Du 25/04 au 30/04, l'ESAT a organisé ses "Printanières", avec une journée phare le samedi et les traditionnelles visites du site. Retour à la normale donc, après des conditions particulières sur les 2 dernières années, suite à la COVID.



De nombreuses personnes se sont déplacées pour découvrir ou redécouvrir les produits de l'ESAT: compost, terreaux et paillages, ventes en boutique bio (dont les fraises Dream, Ciflorette; victimes de leur succès), plants bio maraîchers en pépinière, plantes ornementales pour agrémenter les jardins, ainsi que la vente des créations du SATRA.

L'occasion de mettre en valeur tout le travail effectué.



LES PRINTANIÈRES
ESAT 4 VAULX-JARDIN
CORSEUL

PROMOTIONS
Sur les sacs de compost, terreaux et paillages
4 SACS ACHETÉS, 1 SAC OFFERT
(hors écorces de pin)

PORTES OUVERTES
SAMEDI
30 AVRIL 2022
9H00 - 17H00
ENTRÉE LIBRE

Vente de plants maraîchers et arbustes

SEMAINE PROMOTIONNELLE
DU 25 AU 30 AVRIL
HORAIRES :
LUNDI : 9H30 - 12H00 / 13H30 - 17H30
DU MARDI AU JEUDI : 8H30 - 12H00 / 13H30 - 17H30
VENDREDI : 8H30 - 12H00 / 13H30 - 18H00
SAMEDI : 9H00 - 17H00

Visite guidée des ateliers le 30 avril
10h - 12h / 15h - 17h

www.4vaulx-jardin.com



VOYAGE AU MONT DORE D'UN GROUPE DE JEUNES DU CAPM (IME)

Un groupe de douze adolescents accueillis à l'IME des Quatre-Vaulx a découvert le Mont-Dore, dans le département du Puy de Dôme, du dimanche 13 Mars au vendredi 18 Mars. Quatre éducateurs et une institutrice les accompagnaient au quotidien. Pour la plupart d'entre eux c'était une grande découverte que de voir pour la 1ère fois des paysages enneigés de montagne.

Au programme, ski le matin avec un moniteur de ski de la station du Mont-Dore et l'après-midi, ski ou randonnée en raquettes dans la neige ou randonnée simple pour découvrir la faune locale et les paysages montagneux dans les environs de l'auberge de jeunesse "du grand volcan" qui les hébergeait. Tous ont rapporté des souvenirs et des spécialités locales telles que de bons fromages comme le saint-Nectaire typique de ce terroir.

Ce fut un moment formidable pour tous et une façon différente d'accompagner des jeunes en situation de handicap. Ce séjour va permettre tant aux professionnels qu'aux jeunes d'exploiter ensemble de nouvelles connaissances et nouveaux savoirs-être, ce qui est primordial dans un groupe.





APRES MIDI FESTIF POUR LES 2 FOYERS DE VIE

Les deux foyers de vie de Créhen et Plénée Jugon ont privatisé, le temps d'un après-midi, le royaume français du karaoké à la mode nippone « MUSIKAM », situé à CAP MALO. Tous les résidents et les professionnels ont endossé leur costume de scène pour devenir, durant quelques heures, une star. Après les épisodes de confinement, ce moment de partage, de joie et de cohésion, a permis à tous de décompresser et de vivre un moment unique. Nous remercions l'Association des parents des 4 Vaulx Les Mouettes pour sa participation financière.



PARTENARIAT ENTRE LE SEAPH & LA MAISON ESCARGOT

« Je m'appelle Erwan j'ai 13 ans et je fais partie du groupe des grands au SEAPH des 4 Vaulx les Mouettes.

Tous les lundis, avec deux copains Claire et Ethan, nous allons à la Maison Escargot. Là-bas, nous sommes massés, manipulés et on joue avec nous toute la journée.

J'aime bien quand on fait travailler mes bras, mes jambes ou mon dos. Ça me fait du bien. La journée, je passe du temps dans mon fauteuil, en verticalisation et j'ai besoin de souvent changer de positions pour être confortable. En plus du centre, à la maison Escargot, je vais sur les matelas, là je peux bouger comme je veux et j'adore ça !

Avec d'autres jeunes que je ne vois que là-bas, on joue, on chante et on rit ensemble. J'aime bien Chloé et Elliot, quand on travaille ensemble on se met tous les uns à côté des autres ou en rond pour faire du parachute, échanger des objets, et bouger tout notre corps. Parfois je travaille assis à une table ou je peux me tenir seul, ça me rend fier et les professionnels que je connais bien m'encouragent et me félicite. Parfois aussi, l'équipe qui nous invite, nous prépare des parcours avec des activités et des mouvements à faire. C'est rigolo, je peux faire du quatre pattes et marcher !

Le vendredi, les plus jeunes, du groupe d'Arlequin, vont aussi à la Maison Escargot. Ils sont quatre, Ilona, Arthur, Marilou et Adèle de temps en temps. Je sais qu'ils font des exercices comme moi et qu'ils travaillent dur mais on s'amuse tellement bien que le soir quand on rentre, on est fatigué de tous ces efforts, mais content d'y être encore allé ».

Erwan



Le partenariat avec la Maison Escargot s'est mis en place depuis 2019 suite à une réponse positive de l'ARS lors d'un appel à manifestations d'intérêts travaillé en 2018.

Le Centre d'Éducation Conductive (CEC) « La Maison Escargot » a ouvert ses portes le 7 avril 2015 à Plédéliac, entre Saint-Brieuc et Dinan (Côtes d'Armor). C'est le seul et unique en Bretagne, entièrement associatif. Il en existe 8 en France. La méthode Petö (ou éducation conductive) a pour but de développer l'autonomie fonctionnelle des enfants pour leur permettre d'accomplir tous les actes de la vie quotidienne. C'est une vision positive de la personne basée sur ses capacités et non ses déficiences physiques ou mentales. L'éducation conductive est présente dans le Comité d'étude et de soins aux polyhandicapés (Cesap). Les associations militent activement pour que l'éducation conductive soit reconnue par les ministères de la Santé et de l'Éducation nationale. Le lien entre le SEAPH (service pour enfants et adolescents polyhandicapés) de St Cast avec le CEC « La Maison Escargot » permet ainsi de faire partager de nouvelles expériences de vie pour les enfants. Ce partenariat, financé jusqu'en 2022, permet donc la réalisation d'activités en commun, qui favorise les échanges et contribue à développer le lien social entre les enfants.

LOGAN, BÉNÉVOLE AU SECOURS POPULAIRE DE DINAN

Du haut de ses 17 ans, Logan apprend un métier axé sur la protection civile, un choix délibéré car il a la volonté d'aider les personnes. Et depuis plus d'un an il a rejoint le Secours populaire où il vient apporter son aide tous les vendredis, en dehors des vacances scolaires.



Cet engagement a été construit avec son éducatrice du CAPM et représente une véritable soupape par rapport à l'école. Cela contribue à mieux canaliser son énergie débordante, et comme il le dit joliment : « ça me fait grandir ».

« Logan est très heureux de pouvoir partager une journée par semaine avec notre association qui fait du bien autour d'elle. De surcroît il apprécie la bonne ambiance qui règne au sein de l'équipe de bénévoles, et la découverte de nouvelles personnes lui a ouvert de nouveaux horizons. Sans oublier quelques idées pour l'avenir, comme agrandir les locaux de notre comité afin de pouvoir en faire davantage, ou encore de développer une plus grande cohésion dans l'organisation des activités... On dirait presque un programme de gestionnaire ! »

PARTENARIAT AVEC LA FONDATION D'ENTREPRISE HARMONIE MUTUELLE

« PROTÉGER, APAISER, POUR APPRENDRE : UNE SALLE SENSORIELLE À DISPOSITION D'ENFANTS AUTISTES »

L'IME de St Cast a répondu à un appel à projets national de la Fondation d'entreprise Harmonie Mutuelle, dont l'objet est de développer des actions de soutien à destination de la jeunesse. Ce financement obtenu de 15.000€ permet l'installation en août prochain d'une salle hypo sensorielle pour les enfants de l'IME tsa.



L'utilisation de ce type d'espace permet d'évaluer et de confirmer l'hypothèse d'une « sur-stimulation sensorielle » des enfants lorsqu'ils présentent des troubles du comportement, qui sont pour eux des moyens de communiquer leur mal-être. La proposition de cet espace à l'enfant et l'évaluation de son utilisation permettra ainsi d'apporter du bien-être et d'agir de manière éducative. En lien avec ce projet, une information à l'autisme et un échange avec les administrateurs d'Harmonie Mutuelle, région Bretagne s'est déroulée en avril dernier. L'inauguration de l'espace permettra aussi de les inviter et de témoigner des premiers retours d'expériences.

LA GUINGUETTE SOLIDAIRE

En juillet 2019, un travailleur social dinannais se sentant isolé impulse la rencontre de différentes associations du territoire. Ce sera le début du "Collectif Guinguette" qui réunit différents publics, bénévoles, acteurs des milieux médico-social (ESAT4 VAULX JARDIN, GEM UN PAS EN AVANT, ESPACE FEMME STEREDENN, ESPACE SOLIDAIRE), socioculturel (BOWIDEL, SUPERFOOD) et élus de la VILLE DE DINAN.

L'idée c'est une Soupe Pop' et Culturelle qui crée ou resserre des liens entre des habitants, des citoyens se côtoyant peu. Ce collectif a une entité commune et fonctionne hors silo : Bénévoles, bénéficiaires, professionnels, tout le monde est acteur et porteur du projet. Cette Guinguette éphémère impulse et favorise la mixité, l'inclusion, le "Vivre et Être ensemble".

Cette première édition du 18/12/2021 a confirmé le souhait de créer des événements collaboratifs, solidaires et inclusifs. Plus de 400 personnes sont passées sur cet événement, 200 soupes ont été distribuées le samedi et une centaine le lundi par la Croix Rouge. C'est près de 800€ de dons reversés à l'Espace Femme de Steredenn. Cela financera des actions spécifiques pour les victimes de violences conjugales. Cette Guinguette, collectif de singularités visibles ou invisibles, montre sa capacité à faire ensemble. Elle est un levier d'action du territoire pour construire ou maintenir du lien social de proximité.

Pour le Collectif, Bruno Allera Chargé d'Inclusion ESAT 4-Vaulx Jardin Corseul (Coordinateur du Collectif Guinguette)



Témoignage de Marie Carteau, Membre active du Collectif Guinguette :

« Je m'inscris dans cette Guinguette en tant que maraîchère en Agriculture Biologique à l'ESAT 4 Vaulx Jardin de Corseul. J'ai une RQTH avec orientation ESAT, je suis porteuse d'un handicap invisible. Je suis actrice et bénéficiaire du projet « Guinguette Solidaire ». Avec les 4 Vaulx Jardin, nous avons donné les légumes de notre production nécessaires à la confection de la soupe. Ce beau projet m'a aussi permis d'être bénévole au sein de SUPERFOOD et de faire de belles rencontres grâce auxquelles j'ai découvert des personnes impliquées et désireuses d'impulser ce Vivre Ensemble dans le Pays de Dinan. Cela a été, pour moi, l'occasion d'aller vers les autres et de faire des rencontres ».

PLUS D'INFOS
@ GUINGUETTESOLIDAIRE
GUINGUETTESOLIDAIRE
EMAIL : GUINGUETTESOLIDAIRE@GMAIL.COM



06

DOSSIER THÉMATIQUE



LA SCOLARISATION DES ENFANTS EN SITUATION DE HANDICAPS

LA SCOLARISATION DES ENFANTS EN SITUATION DE HANDICAPS

Après des échanges et rencontres avec l'équipe éducative de l'école de Plélan-le-Petit, les enseignantes du Centre pour Enfants Epileptiques de Bel Air et le maire de la Commune durant le début d'année 2021, le projet de classe délocalisée a vu le jour à la rentrée de septembre 2021.

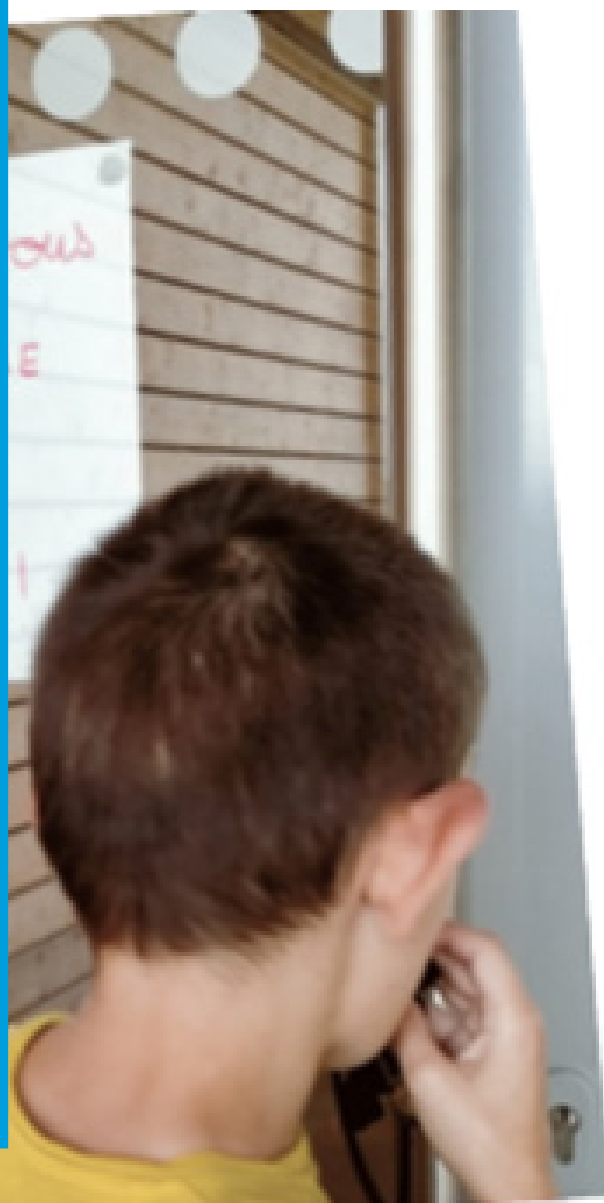
Au-delà de l'obligation légale instituée par la loi du 11 février 2005 et du 26 juillet 2019, cette dimension inclusive a été pensée par les divers professionnels pour répondre le plus justement aux besoins des enfants que nous accueillons.

Nous avons fait le choix de partir sur une idée de classe délocalisée et non pas d'une Unité d'Enseignement Externalisée (si plus de 12 heures de scolarisation) car nous souhaitons respecter le rythme des enfants et d'y aller de manière très progressive afin de multiplier les expériences positives.

Ainsi deux groupes de trois enfants ont été constitués. Le premier se rend à l'école de Plélan-le-Petit le mardi matin de 10h à 12h et le second de 13h30 à 15h30.

L'école nous a mis à disposition deux espaces, une salle de classe et la salle de motricité. Nous pouvons également utiliser la cour de récréation ainsi que tout le matériel.

L'accompagnement se fait toujours par une Enseignante de notre Unité d'Enseignement et un ou deux professionnels du Centre selon les besoins.



Les objectifs que nous nous sommes fixés sont les suivants :

- **Amener ces élèves à appréhender l'école comme un autre lieu appartenant à leur univers familial**
- **Diminuer l'anxiété par rapport à l'utilisation d'un nouveau lieu**
- **Rendre accessible les apprentissages pour que chacun puisse développer des compétences disciplinaires (langage, communication, repère espace/temps, en motricité, d'autonomie)**
- **Donner une place à l'intérieur de l'école dans un rapport au savoir pour que chaque jeune et sa famille puisse se dire qu'il a le droit d'apprendre et d'être là.**
- **Permettre aux jeunes d'évoluer dans un milieu le moins restrictif possible afin de leur assurer des contacts avec d'autres enfants.**

L'accueil des autres enfants a été chaleureux et nous tenons à remercier l'équipe enseignante de l'école de Plélan-le-Petit qui nous a ouvert ses portes et laissé entrevoir un champ des possibles que nous nous réjouissons d'explorer avec eux cette année

Des temps en commun avec une autre classe vont être mis en place à compter de mai 2022 pour l'un des deux groupes.

Cette première expérience nous pousse à imaginer un projet similaire au collège de Broons pour les plus grands. Pour mener à bien tous ces projets une demande a été faite auprès de l'éducation nationale pour obtenir un temps supplémentaire d'enseignante ce qui nous a été refusé, les projets d'inclusion devant s'effectuer « à moyens constants ». L'unité d'enseignement est composée d'1,5 ETP d'enseignant, soit deux professionnelles, et il va être difficile de mener de concert la scolarité en interne à l'établissement, l'inclusion en primaire et au collège. Des choix cornéliens devront être faits et cela aura une incidence sur le temps de scolarité des enfants.

LES ÉCOLIERS DU SEAPH

Depuis 2019, 13 enfants du Service polyhandicap bénéficient de temps classe (contre seulement 2 enfants auparavant). Ces temps de scolarité mis en place progressivement en cours de l'année scolaire 2019, ont montré tout leur intérêt. En classe, les enfants deviennent élèves, avec chacun leurs compétences et capacités. Le programme se réfère à celui de la maternelle, tout en étant adapté. « Si l'écriture est difficile, on propose à l'enfant de travailler les lignes, avec le doigt, le pinceau, l'important est de prendre conscience de l'action et de progresser. Chacun développe aussi sa stratégie de réussite : par exemple Marilou, pour « former une bulle », crée une impulsion d'air au lieu de souffler directement, action qui lui est plus difficile. Elle a réussi à sa manière, et montre qu'elle a compris la consigne ».





12 NOS ÉTABLISSEMENTS



DIRECTION GENERALE - ST CAST LE GUILDO- 02.96.41.25.20

IME DES 4 VAULX - SAINT CAST LE GUILDO- 02 96.41.04.61

SESSAD - LAMBALLE - 02.96.31.12.79

ESAT 4VAULX-JARDINS - CORSEUL- 02.96.82.70.71

SAVS - PLANCOËT - 02.96.89.40.20

FAM LES RAINETTES - BROONS - 02 96 84 78 00

SEAPH - ST CAST LE GUILDO - 02 96 41 04 61

CEE DE BEL AIR - LANGUEDIAS - 02 96 27 61 68

RESIDENCE CLAIRVAL - PLANCOËT - 02 96 89 40 20

SATRA - CORSEUL- 02 96 82 70 71

FOYER DE VIE LE VAUGOURIEUX - CREHEN - 02 96 84 13 41

FOYER DE VIE LE VAL QUILOURY - PLENEE JUGON - 02 96 31 80 80



Envie de diffuser un article dans la gazette ?

Contactez : celine.demontigny@4vaulx-mouettes.com

www.4vaulx-mouettes.com